

KURTARMA PRENSİPLERİ VE USULLERİ

1- KURTARMA EKİBİNİN OLUŞUMU:

İdeal bir kurtarma ekibi 10-12 kişi arasında olmalıdır.

- Ekip komutanı
 - Ekip komutan yardımcısı (Muhabereci)
 - İlkyardım personeli
 - Malzeme sorumlusu (Şoför)
- 4 veya 6 Kurtarma personeli
- Destek personel

Ekip Komutanı : Afet Yerinde ;

- Kendisine karşı, Ailesine karşı,
- Ekibine karşı,
- Teşkilatına karşı,
- Afet Bölgesinde, Afetzedelere karşı,

Kendisi ve Ailesine Karşı :

- Bir kurtarma personeli için görev ve sorumluluk bilinci ve davranışı çok önemlidir. Yaptığı işin önemini bilmeli.
- Sürekli eğitim içerisinde ve kendisini yenileyerek, ruh ve vücut sağlığına önem vermeli.
- Aile içerisinde eş ve çocukları ile uyumlu ve onlar için görevlerini yerine getiren bir baba ve aile bireyi olmalı.
- Sosyal ve kültürel alanda kendisini yenilemelidir.

Ekibine Karşı:

- Ekip personelinin ruh ve vücut sağlığı hakkında titizlik göstermeli.
- Disiplin içinde hizmet ve eğitimini yapmalıdır.
- Malzeme, araç-gereç ve aletlerin daima çalışır halde bakımlı tutmalıdır.
- Ekip personeli arasında uyumlu çalışmayı temin etmelidir.

Teşkilatına Karşı:

- Teşkilatı içerisinde görevini ekibiyle birlikte layıkıyla yerine getirmelidir.
- Diğer arkadaşlar ve amirleriyle uyum içerisinde çalışmalıdır.

Afet Bölgesinde, Afetzedelere Karşı:

- Afet bölgesinde diğer görev ve sorumluluklarının yanı sıra afetzedelerin, psikolojik durumlarını gözeterek davranışlarını ayarlamalı,
- Serin kanlı ve sakin davranmalı,
- Otoriter olmalı,
- Emirleri kesin olmalı,
- Yaptığı işten emin olmalı, kararlı olmalı,
- Çevresi ile uyumlu ve yakın olmalı,
- Afetzedelerin ve diğerlerinin söz ve hareketlerinden etkilenmemeli,
- Kıymetli eşya ve paraların güvenlik görevlilerine teslimi veya teslimine kadar saklaması,
- Kendinin, personelin ve kazazedenin emniyetini sağlayarak çalışma planının hazırlamak ve uygulamak.
- Bina ve içindekiler hakkında bilgi almak,
- Kurtarma tekniğini doğru belirlemek,
- Ekip personelini doğru sevk etmek,
- Uygun araç ve malzeme seçmek,
- Doğru yerlerde arama yapmak,
- Diğer ekiplerle koordine sağlamak,
- Binada tüm kurtarma bitmeden binayı terk etmemek,
- Bina terk edilirken mutlaka işaretlemek,
- Çıkan sağ ve ölümlerin adı, soyadı ve bina adresini almalıdır.

Ekip Komutan Yardımcısı: Ekip komutanına yardımcıdır. Binalar ve yapı tarzları konusunda uzmandır. Kurtarma operasyonu sırasında ekibi tehdit eden tehlikeleri, çalışma ve güvenlik bölgelerini belirleyerek güvenlik şeridini oluşturur. Ekip komutanı ile birlikte bina yapı şekline göre canlı kalma yerlerini tahmin ederek arama ve kurtarma sistemine karar verir.

İlkyardım Personeli: Bulunan yaralılara acil ilk yardımı yapar. Yaralının çıkartılmasını ve hastaneye naklini sağlar. Ekip personelinin sağlık durumunu kontrol altında bulundurur. Çalışma bitiminde dezenfeksiyonu sağlar.

Malzeme Sorumlusu: Aynı zamanda kurtarma aracını kullanır. Kurtarma çalışmalarında ihtiyaç duyulan malzemeyi çalışır halde ekibe hazırlar. İş biten malzemeyi takip ederek tekrar toplarlar. Aracın malzemelerinin bakımından ve çalışır halde bulundurulmasından sorumludur.

Kurtarma Personeli: Belirlenen kurtarma sistemine göre, kurtarma çalışmasını yaparlar. Binanın yapı tarzına, çökme şekline, enkaz altında bulunanların yerlerine göre ekibin tespit ettiği kurtarma prensibi belirlenerek ve ihtiyaç duyulan çeşitli kurtarma malzemelerini kullanarak enkaz altındaki canlılara ulaşım, kurtarılmasını sağlarlar. Bu personelden bir veya iki kişi dar yerlere girebilmesi için ufak yapılı kişiler olmalıdır. Kurtarma çalışması esnasında kendilerini ve enkaz altındakileri tehdit eden risklere karşı gerekli tedbirleri alır ve enkazı desteklerler.

Destek personel: Kurtarma ekibinin iaşe-barınma ve dekontaminasyon (Temizlik) hizmetini yürütür. Acil durumlarda kurtarma hizmetlerine katılırlar.

2- ENKAZ ALANINDA DURUM MUHAKEMESİ, KURTARMA AÇISINDAN ENKAZIN DEĞERLENDİRİLMESİ:

Kurtarma yapacağınız enkazın başına geldiğinizde; enkazın üzerinde birçok acılı insanın bilinçsizce enkazın üzerinde dolaştığını göreceksiniz. İlk yapılması gereken işlerden biri o insanları moral bozucu tartışmalara girmeden enkaz üzerinden indirilmesidir. Size karşı çıkan insanları ikna ederek hatta ekip çalışmalarına yardımcı olmalarını sağlayarak çalışmaya başlanmalıdır.

Kurtarma yapacağınız bölgeyi, çalışacağınız araç-gereçlerin çalışma alanınızı tespit edip güvenlik bölgesi şeridini çekmelisiniz.

- O enkazla ilgili ön bilgiyi alınız. Bu bilgilere göre not tutup, bir kroki çiziniz. Ekibinizle bunu değerlendiriniz. (Deprem oluş saati, binanın kaç katlı oluşu, aradığınız kişi hakkında bilgi, deprem süresinin uzun mu kısmı olduğu gibi)
- Enkazda sizi bekleyen tehlikeleri tespit ediniz. Her enkaz ayrı bir risk ve tehlikedir. Çalıştığınız enkaz bir hastane, bir okulun laboratuvarı, bir eczane deposu olabilir.
- Binanın yıkılma şeklini değerlendiriniz. Hazırladığınız krokiyi binanın yıkılış şekline göre değerlendiriniz.
- Etraftaki binaların durumunu değerlendiriniz. Çalışmada tehlike yaratabilecek bitişik binaların durumu gözlenmeli gerekli önlemler alınmalıdır.
- Patlayan su, gaz vanaları var mı? Elektrik kesik mi? Su kaçağı damla damla da olsa enkazda bir tehlikedir. Elektrik kesikte olsa kablo açıklıklarına dikkat edilmelidir. Gaz vanalarında kapatılmalıdır. Bu konular ilgili ekiplerle koordinasyon sağlanarak, önlem alınmalıdır.
- Çevre güvenliği; Çalışılan bölge sanayi bölgesi ise tesislerin çevreye verdikleri bir zarar varsa bu göz ardı edilmemelidir.
- Geliş-gidiş yolları ambulans, kurtarma aracı, vinç vb. araçlar için açık tutulmalıdır.
- Bütün bu değerlendirmeler yapıldıktan sonra bilinçli bir arama taktiği seçilmelidir.

3- ENKAZDA ÇALIŞIRKEN ALINACAK ÖNLEMLER VE EKİPLERLE KOORDİNASYON:

- Enkazda çalışırken mutlaka personel standart enkaz için belirlenen kıyafet, elbise, kask, eldiven, gözlük gibi malzemelerini giymelidir.
- Personel daha önceden tetenoza karşı aşılmalıdır.
- Enkazda sarkan parçalar takozlarla desteklenmeli, demir uçlarına pet şişeler geçirilmeli ve çalışmalarda destekler kullanılarak demir uçları derin kesilmelidir.
- Ekibe psikolojik destek sağlanmalıdır.
- Ekipler görev öncesi ve sonrası psikolojik tedaviye tabi tutulmalıdır.
- Elektrik telleri, gaz ve su tesisatları ile ilgili tedbirler alınmalıdır.
- LPG tüpleri bunların çıkaracağı yangınlarda düşünülerek enkaza sigara ile kimse yanaştırılmamalıdır.
- Personel arasında malzeme kullanımı açısından iş bölümü yapılmalıdır.
- Enkaz başında personel ile kesinlikle tartışma yapılmamalı, bir canlıya ulaşıldığında ekip komutanı işaretle uyarılmalıdır.
- Ekip komutanları ekip elemanlarını zaman zaman dinlendirmelidir.
- Kurtarma çalışmaları sırasında enkaz altındaki kişiye çalışmalar hakkında bilgi verip ona güven, moral verilmelidir.

Ekiplerle Koordinasyon

- Asıl kurtarma yapan ekip elemanları kurtarmada diğer getir götür işlerini ekip dışındaki kişilerle yapmalıdır.
- Diğer ekiplerle malzemeyi müşterek kullanmak gerektiğinde, bu ekip komutanları arasında telsizle organize edilmelidir.
- Gaz, elektrik, su gibi sorunlarda ilgili uzman teknik ekiplerle koordinasyon sağlanmalıdır.

4- ENKAZIN DESTEKLENMESİ VE EMNİYETE ALMA:

DESTEK MALZEMELERİ

Arama – Kurtarma yaparken, çalışan personelin, malzemenin, yaralının emniyetini sağlamak ve enkaz içerisinde güvenli çalışabilmek için kaldırılan ağır kütlelerin kaldırıldıktan sonra emniyete alınması, kontrolümüzden çıkıp yıkılmasını önlemek amacıyla kullanılan malzemelere **destek malzemeleri** denir.

Destek Malzemeleri



Emprovize Destek Malzemeleri

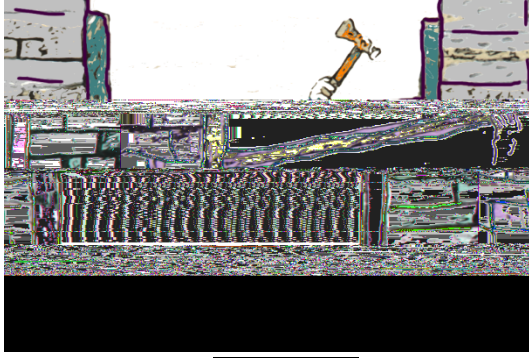
Hazır Destek Malzemeleri

- Plastik Destek Malzemeleri
 - Mekanik Destek Malzemeleri
 - Hidrolik Destek Malzemeleri
 - Krikolar (Yardımcı Destek Malzemeleri)
- Olarak iki gruba ayırabiliriz.

Olarak iki gruba ayırabiliriz.

1- Emprovize Destek Malzemeleri: Enkaz arasında çalışırken yıkılmaya meyilli açık pencere ve kapıların desteklenmesi emniyete alınması gerekir.

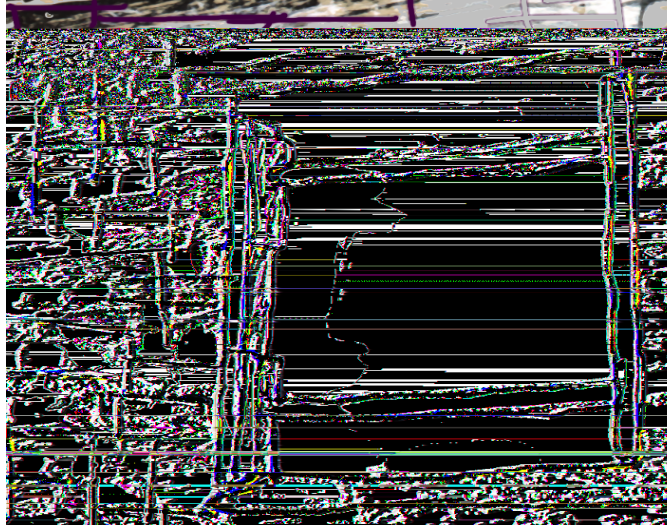
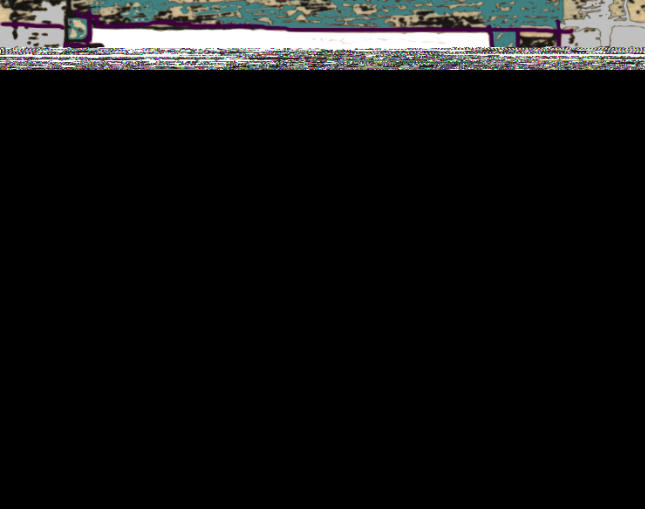
Bunun için çeşitli usuller kullanılır.



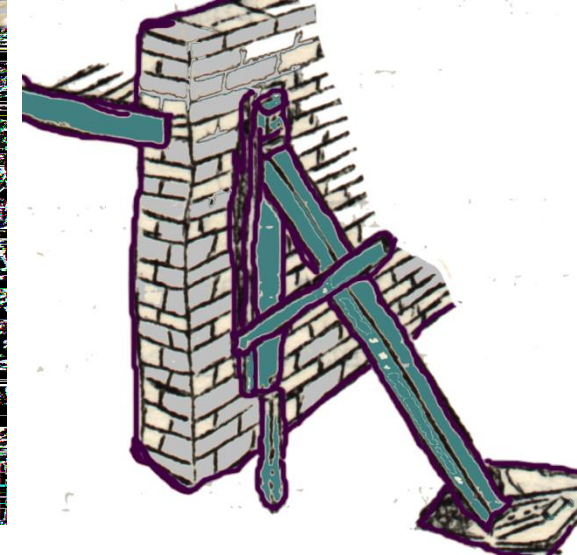
Şekil-1

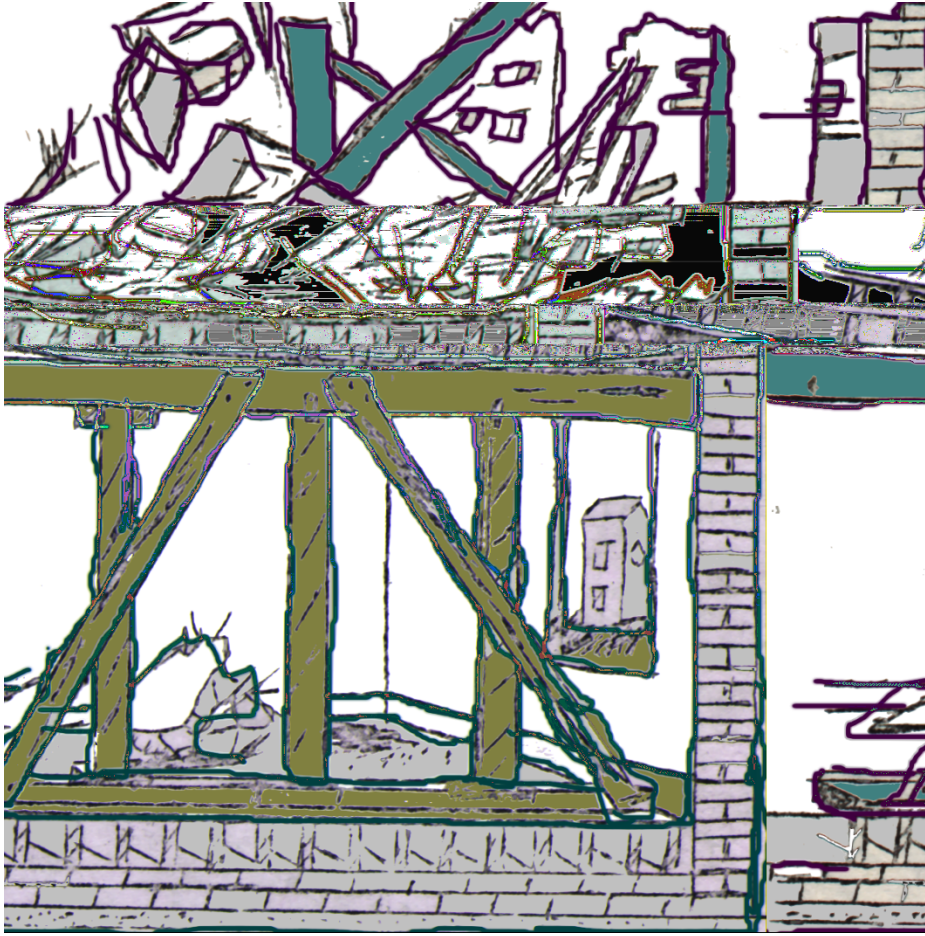
Yalnız kenarları yıkılmaya meyilli aralıkları, her iki tarafına bir takoz konularak her iki takoza dik başka bir takoz ile sıkıştırmak sureti ile emniyete alınmasından ibarettir. Bu şekilde sıkıştırılan yan duvarlar bir süre daha yıkılmazlar. Şekilde görüldüğü gibi. (Şekil-1)

Desteklerde bazen yatay ve dikey takviyelerin kamalar ile sıkıştırılması gerekecektir. Bu şekilde kama takviyeleri konulduğu zaman tek kama kullanılmamalıdır. Daima çift kama ile sıkıştırılmalıdır. Desteklerin bazen hem üstten hem de yanlardan kamalarla sıkıştırılıp takviye edilmesi lazım gelebilir. (Şekil- 2)



Şekil-2





Emprovize olarak , kağıt, kalas, demir, beton blokları kullanılabilir.

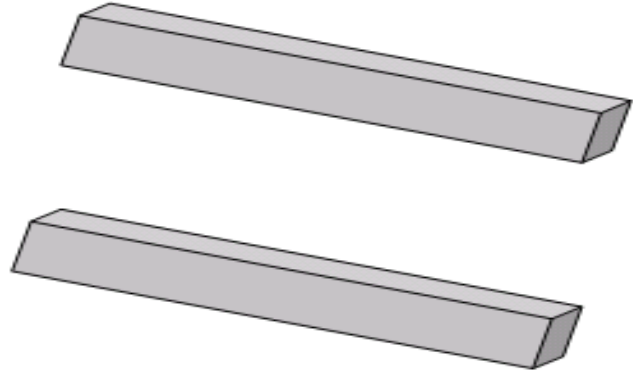
Kağıt : Enkazda bulunacak kitapları kullanabiliriz. Dayanıklı, esnemeyi yok ettiğinde iyi bir destektir.

Kalas: Enkazda rahatlıkla bulunur. Dayanıklı malzemedir. Özellikle çatılardan bulunabilir. Ancak düz ve geniş şekilde kullanılmalıdır.

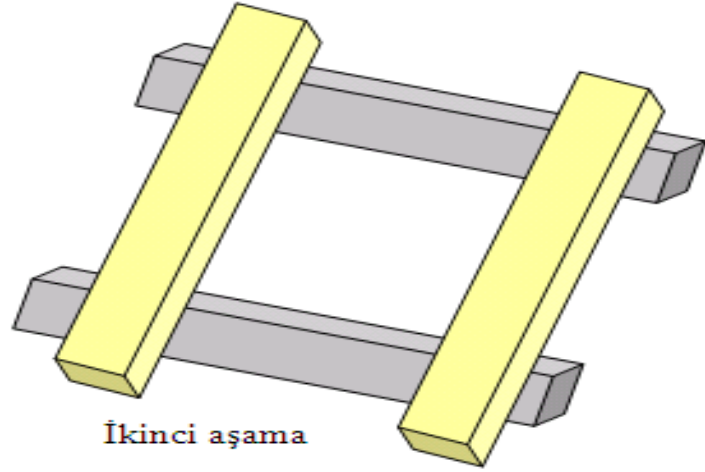
Demir : Kullanışlı değildir. Ancak kullanıldığında alttan ve üstten ağaç destekli olmalıdır.

Beton blok : Özellikle içi demirli beton daha dayanıklıdır. Kırılma riski vardır. Bloğun düz ve çatlak olmamasına dikkat edilmelidir.

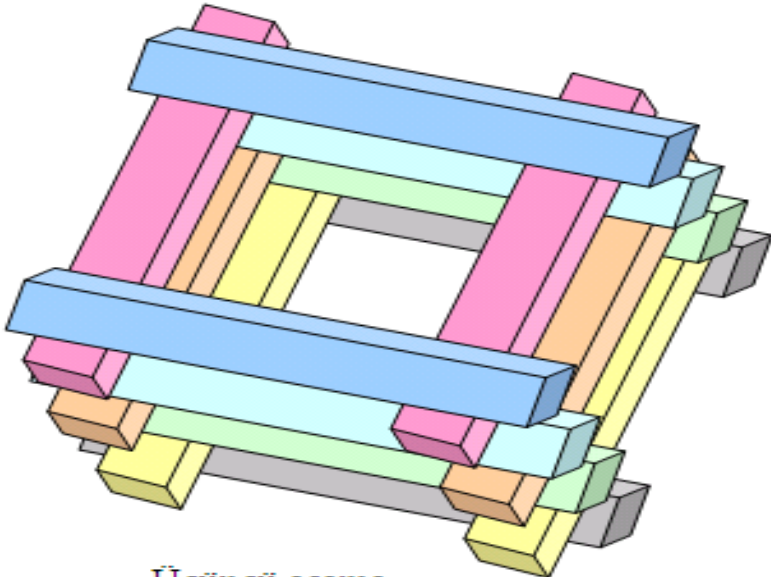
DOMUZ DAMI: 10x10'luk 50-60 cm uzunluğunda meşe, kayın gibi kalaslardan yapılır. Yuvarlak kalasla yapılmaz. Kolon gibi büyük yükleri taşır. Girişten itibaren 1,5 m aralıklarla yapmak uygundur. En üstü 5'li elemanla düzenlemek taşıma kapasitesini artırır.



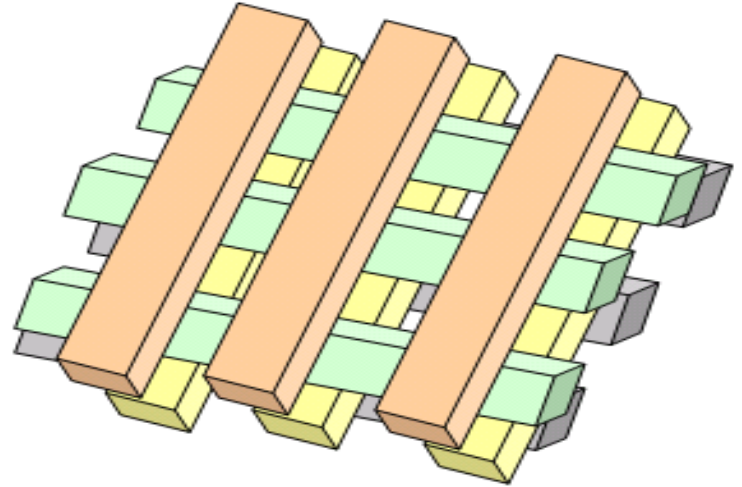
Birinci aşama



İkinci aşama



Üçüncü aşama
İKİLİ DOMUZ DAMI



ÜÇLÜ DOMUZ DAMI
Taşıma kapasitesi daha yüksek ayrıca
burkulmaya karşı daha emniyetlidir.

2- Hazır Destek Malzemeleri:

a. Plastik Malzeme: Sert sağlam plastikten yapılmış, gaz yağı tenekeleri gibi ve değişik ebatlarda ve portatif olurlar. Bunları dik ve yan kullanabiliriz. 40-50 Ton taşıma kapasitesi vardır.

b. Mekanik Destekler: Metalden yapılmış destek malzemeleridir. Bir boru bunun içine girer, bir parça üzerinde dişleri vardır. Bununda içinde dişler vardır. Birbirlerine yuvalanırlar. Üst kafa oynar, destek yere uyum sağlamak için onlar kaymaz, çıkmaz, uçları tırtırlı tutması için 60 cm 'den 1 m 'ye kadar çıkarlar. Bir kolla yükseltirler.



c. Hidrolik Destekler:

- Yağ basıncı,
- Hava

Mekanik destek şeklinde ve yağın hidrolik gücü ile çalışır. Hortuma bağlı giriş-çıkış vanası vardır.

Hava basıncı olan 200-300 bar hava tüpleri veya uygun pompalar ile kaldırır. Kilit sistemi vardır bu sayede düşmez kilitlenir.



d. Krikolar(Yardımcı Destek Malzemeleri): (Krikolar konusu içinde geniş olarak anlatılacaktır.)



5- ENKAZ ALTINDA VE ARASINDA YARALI ARAMA USULLERİ:

Enkaz arasında yaralı arama ve bulmada bazı kurallar vardır. Yaralının yerinin belirlenmesi yaralının kurtarılması için şarttır. Mesken ve işyerlerinde binaların, yıkılış şekline ve tipine göre canlı kalınabilecek bölgeler ve yerler belirlenerek, yaralının bulunduğu yeri belirlemede aşağıda belirtilen usuller kullanılır.

•**A.** Seslenmek ve dinlemek, **B.** İşaretle belirlemek, **C.** Köpek kullanarak aramak, **D.** Dedektör ile aramak, (Cihazla arama)



a. Seslenmek ve dinlemek: Yaralının yerinin belirlenmesinde ekip halinde hareket edilir. Ekip komutanı ekibi enkaz üzerinde her birini yaralıların olası olarak bulunacağı yerlere gönderir.

Bundan sonra içlerinden birisi enkazın içine doğru “**Kurtarma ekibi burada, bizi duyuyormusunuz.**” diye bağırır. Bu seslenmeden sonra bütün ekip personeli enkaz arasından gelecek sesleri dinler ve gelen sese göre bir veya birkaç kişinin tahmin ettiği yerde aynı şekilde bir defa daha bağırır ve ses alınır.

Yaralının yeri belirlendikten sonra şayet yaralının sesi net olarak duyuluyorsa daha başka sorular sorularak içerdeki yaralı sayısı, yaralının yanına yaklaşılabilecek yollar öğrenilir.

b. İşaretle belirlemek : İşaret vermek yoluyla yaralının yerinin belirlenmesi için seslenme usulünde olduğu gibidir. Eğer seslenmek yoluyla yaralıdan ses almak mümkün olmamış ise bu taktirde bir su borusu veya havagazı borusunun taş veya bir cisim parçasıyla vurulmak yoluyla ses dinlenir. Sesin geldiği yer belirlendikten sonra yaralıya yaklaşma yolları aranır.

c. Köpek kullanarak arama: Yaralı bulmada köpek kullanmak eski bir yöntem olmakla beraber bugün kurtarmada hala kullanılan bir arama yöntemidir. Bu yöntem özellikle, yaralı baygın ise gerek seslenmek ve gerekse işaret vermek olanağına sahip olmayacaktır. Bu durumda olan yaralıların bulunması çok güçtür. Bu gibi hallerde köpek kullanmak yaralıları bulmakta veya yerlerini belirlemede çok yararlı olmaktadır.



d. Cihazla arama: Enkaz insan kulağının duyamayacağı sesleri algılayabilen cihazlar ile dinlenebilir. Ayrıca küçük deliklerden enkaz altını görebilen kameralı cihazlar ile arama yapılır.

6- ENKAZA GİRİŞ TEKNİKLERİ:

Enkaza giriş tekniğinde, bina veya enkazın durumuna dikkat edilir. Her bina değişik enkaz oluşturur.

a. Afet türüne göre;

1. Deprem, 2. Sel, 3. Heyelan, 4. Çığ

b. Afetine göre enkazın durumu;

(1) Bina yapılarına göre;

- a. Bina yapımında kullanılan malzemeye göre (Ahşap, yığma, betonarme, çelik kontrüksiyon vb.)
- b. Binanın kat adedine ve büyüklüğüne göre enkazın durumu;

(2) Hasar durumuna göre

- a. Tam çökmüş bina
- b. Yarı çökmüş bina
- c. Herhangi bir veya birkaç katı çökmüş bina
- d. Ağır hasarlı bina

Binalara girişte kurtarma personelini tehdit eden risk var ise risk ortadan kaldırılıncaya kadar enkaza girilmez. Depremlerde artçı depremler ve binanın hasar durumu ekip için en büyük risklerden biridir.

Ekip komutanı ve yardımcısı yukarıda belirtilen durumları göz önünde bulundurarak risksiz, en kısa yoldan kurtarma ve enkaza giriş şeklini belirler.

Bunlar;

•**Enkaza yandan giriş:** enkazdaki katlar arasındaki boşluklardan yararlanılarak ve bodrumların irtibatlandırılması ile yapılan giriş şeklidir. Dehliz açma şeklinde ilerlenir. Bu sistemde destek malzemeleri kullanmak gerekebilir. Kayma ve göçme risklerine dikkat edilmelidir.

•**Enkaza üstten giriş:** Yeri belirlenen kişilere bina katlarının delinerek üstten girilmesidir. Enkaza yandan girişe göre daha güvenlidir. Ancak enkaz eğilimli yıkılmış ise kayma riskine dikkat edilmelidir.

•**Katların kaldırılması:** Enkaza girilecek kısım belirlenerek beton plakalar kat kat kesilerek kaldırılır. Bu sistemde kompresör, vinç ve kepçe gibi iş makinaları kullanılabilir. Ancak iş makinalarının kullanılmasında çok deneyimli ve dikkatli olmak gerekir. İş makinaları kesinlikle enkaz üzerine çıkarılmamalıdır. İş makinası operatörleri ile ekip komutanı arasında iyi bir uyum sağlanmalıdır. Kesilip kaldırılacak parçaların altı çok iyi kontrol edilmeli, ekipten 2 veya 3 gözcü çalışmalarını kontrol ederek herhangi bir tehlikeye meydan verilmemelidir.

7- ENKAZ ALTINDAN DEHLİZ AÇMAK:

Enkazın altında mahsur kalmış yaralıların kurtarılması enkazın temizlenmesi ile mümkün ise de bu usul çok uzun zaman isteyen usuldür. Bazen mahsur kalan yaralıların durumları ve eldeki kurtarma personelinin miktarı uzun süre çalışmadan kısa yoldan yaralıların bir an önce kurtarılmasını ön görür.

Bu takdirde büyük enkazın kaldırılmasından vazgeçilerek bu enkazın altından DEHLİZ açılarak yaralılara yaklaşılr.

Ekip kumandanı bölgede ilk önce keşif yapar. Dehliz nerede açılmalıdır, nasıl bir dehliz yapılacaktır. Mahsur kalmış yaralıların bulunduğu yere mi yoksa önce yaralıların sığındıkları yerlere mi dehliz açılmalıdır. Bütün bu hususlar kurtarma ekibinin, ekip kumandanının görevlerinde iyi yetişmeleri, ehliyetli iş görmeleriyle başarıya ulaşır.



•**Takviyeli Dehliz (Tünel):** Enkaz arasında açılacak dehliz dediğimiz irtibat yolunun yer altından açılmış her hangi bir tünelden farkı yoktur. Meydana gelecek tünel ne şekilde ve nerede yapılırsa yapılsın gerek çalışma emniyeti ve gerekse genellikle emniyetli bir tesis olması yönünden açılan yol takviyeli ve destekli olur. Ancak enkaz arasından açılan dehlizlerde önemli bir nokta yol istikametinde enkazın arasında rastlanacak kirişler, amme tesislerinin boruları, beton vs. dir. Hüner, sayılan engellere rastlamayacak yolu tespit etmektir. Açılan dehlizlerde takviye edilerek emniyete alınmak suretiyle ilerlemek akıldan çıkarılmamalıdır. Bunun için sarf edilecek zaman boşuna sarf edilmiş sayılmamalıdır.

Zira böylelikle yıkılacak dehlizlerin yeniden açılması, personelin emniyeti, meydana gelebilecek çökme, yıkılmalar sonunda yaralıların kazaya uğramaları veya ölmelerine meydan verilmemiş olur.

Açılan dehlizlerin şekli hiç bir zaman bir mühendisin planıyla meydana getirilmiş gibi düzgün bir tünel olmaz. Çünkü yukarıda saydığımız engeller açılacak dehlizin istikametini daima değiştirecektir. Rastlanan engellere uyularak dehliz açılır.

Açılan dehlizler çevreden elde edilecek kadron ve tahtalardan kesilerek takviye edilerek meydana getirilir, fakat bütün kadronlar ve takviyeler, destekler giriş ve çıkışa engel olmayacak şekilde konulmalıdır.

Mesken olarak kullanılan binaların enkazı genel olarak kalaslar arasından dökülen çok miktarda küçük moloz parçalarını oluşturur. Bu bakımdan takviye tahtaları konulurken bu husus göz önünde bulundurularak daha sık tahta konularak sıralanır.

Enkaz arasından dehlizlerin açıklanan şekilde takviye edilmekle beraber takozların, takviyelerin aynı anda bağlanmaları gerekir. Bu şekilde hareket etmekle yaralı tahliyesi sırasında yan duvarlara çarpıldığında kazaya meydan verilmemiş olur.

Dehlizlerin genişlik ve yükseklikleri, içerdeki tahliye edileceklerin durumuna göre meydana getirilir. Bazen içerdekilerin sedyeye bağlı olarak dehlizden çıkarılması gerekecektir.

Dehlizin boyutlarına tesir eden diğer etkenler de şunlardır:

- Dehlizin uzunluğunun kısa olması ve çıkarılacak engelin az olması lazımdır.
- Bir insanın kolaylıkla ve rahatlıkla çıkarılabileceği kadar genişliğe sahip olması lazımdır.

b. Dehliz İinde alıřma: Dehliz iinde alıřma ancak bir kiři tarafından mmkndr ve g Őartlarla olur. Bunun iin, buralarda alıřanların sık sık deęiřtirilmeleri gerekir. Ekip kumandanı ekip personeli arasında ufak yapılı ve gvendięi personele bu grevi verir.

Bir dehliz ama iřinde eęer birden fazla insan alıřtırılması gerekiyorsa bu taktirde iki kiři karři karřiya alıřırlar. Bu dehlizde alıřanların bir buuk saatten fazla alıřtırılmalarının doęru olmaması nedeniyle ekip kumandanı buna dikkat eder ve bunun iin ekibi ikiye bler. Ekibin yarısı dehlizde alıřırken yarısı dinlenir ve aynı zamanda ierdekilere alet verir. Tahta takozu hazırlar ve enkazı temizler.

alıřma sırasında hi bir suretle konuřulmaz, tahliye edilenlerle gevezelik edilmez.

Enkaz altında alıřırken enkazın stnde gezilmemelidir. Bunun iin ekip Őefi gerekli tertibatı alır.

Bir dehlizin aılmasına engel olanların bazen ortadan kaldırılması lazımdır. Bu meyanda demir protreller oksijenli kesme makinasıyla kesilir.

Oksijen kesme makinasıyla dehliz iinde alıřırken Őu emniyet tedbirleri alınmalıdır.

•Kesme sırasında ıkabilecek yangına karři bir kova su bulundurulmalı ve etrafta tutuřabilecek maddeler bulundurulmamalıdır.

•Dehlizdeki çıkabilecek diğer engellerde havagazı ve su borularıdır. Kurtarma personeli bu tesisatı kesmek mecburiyetinde kalırsa bölgede görevli teknik onarım ekiplerine haber verilir. Bunlar maharetiyle engeller ortadan kaldırılır.

Eğer havagazı borusu dar borular ise kesilebilir. Çünkü havagazında fazla tazyik olmadığından borunun başı ezilerek veya boru bükülerek takoz konularak gaz sızmasına engel olunur.

Su borularının ev tesisatındaki kısmı dar borulardır. Bu borular bakır kurşun veya galvanizli borulardır. Bunları keserek başlarını ezmek, tahta takoz çakmak, bükme suretiyle suyu kesmek mümkündür. Kalorifer boruları demir borulardır. Kesildikten sonra tahta takoz çakılır.

Hasar görmüş binaların elektrik tesisatında da bozukluk olabilir. Sigortaların yanması ile elektrik tesisatında cereyan bulunmamasına neden olur. Elektrik tellerinde cereyan bulunması hem kurtarma personeli için hem de yaralıları için tehlike arz eder. Bu durumlarda cereyanı şalterden kesmek lazımdır. Eğer cereyanı kesmek mümkün olmazsa teli bir balta ile kesmek gerekir.

Elektrik ana kabloları yeraltı tesisleri olarak toprak altında, su ana borularına benzer borular içinden geçirilir. Bu kablolar su geçirmez, bunları kesmek gerekirse elektriği iletmeyecek kesme aletleri kullanmak gerekir.

Açılan dehlizin etrafındaki lüzumsuz eşya ve bir kısım enkaz kaldırılmalıdır. Bunun için ekip bir zincir meydana getirir. Elden ele verilen enkaz kısa zamanda çevreden temizlenir.

Açılan dehlizden yaralılar mümkün olduğu takdirde sedyeye bağlanarak çıkartılırlar. Açılan dehliz buna elverişli değilse yaralı taşıma kemerleriyle yaralılar tahliye edilir.

Bazen yaralı bir tahta paravana üzerine konularak dışarıdan bağlanan tahtanın çekilmesiyle tahliye edilir. Bu tarz umumiyetle dar dehlizlerden yaralı tahliyesinde uygulanır.

•Çalışma Sırasında Alınacak Önlemler:

- Çalışmalar sırasında toz toprak yutulmaması için ağza ıslatılmış bir bez bağlanır.
- Baş ve suratın korunması için çelik başlık baştan çıkartılmamalıdır.
- Toz ve topraktan gözlerin korunması için gözlük kullanılmalıdır.
- Dehliz içinde çalışanların kollarına bir ip bağlanmalı, bu ip dışarıdan kontrol edilmelidir. (Çökme sırasında kazaya uğrayacak olanın yeri böylelikle çabuk bulunur.)
- Çalışırken enkaz eldiveni kullanılmalıdır.
- Enkaz arasında sıkışmış yaralıların aranmasında keskin kenarlı alet kullanılmamalıdır veya kullanıldığı zaman toprak altında olan yaralının yaralanmaması yönünden dikkatli davranılmalıdır.

8- KURTARMA SIRASINDA ENKAZIN TEMİZLENMESİ:

Enkaz altında, arasında kalan yaralıların kurtarılmasında genel olarak iki prensip vardır.

- a. Yaralıyı kurtarmak için çevredeki gerekli enkazın temizlenmesi.
- b. Yaralıya yaklaşma, giriş yollarının emniyete alınması ve dışarı ile irtibatın temin edilmesi prensipleridir.

Her iki prensipte de aklın yolu birdir. Yani "Emniyet ve bu konularda çok eğitim."

Çökmüş binaların bölmeleri arasında gerek mefruşat olarak binada bulunan sağlam yapılı eşyalar (Masa, karyola divan, koltuk vs.) ve gerekse büyük kiriş kolonları aralıklar, boşluklar meydana getirir.

Bu aralıklarda kalmış maddeler dolayısıyla birçok yaralı hayatta kalabilir.

Kurtarma sırasında bu gibi destek vazifesi gören eşyalara çok dikkat etmek gerekir. Bunları gereksiz yere oynatmamalı emniyete almadan temizlemeye kalkılmamalıdır.

Küçük dikkatsizlikler gerek enkaz altında kalan yaralıların ve gerekse kurtarma personelinin hayatlarının kaybına neden olabilir. Bu durumlarda kurtarma yapılırken:

- Enkaz altında sıkışıp kalmış yaralıların kurtarma sırasında başka bir yara almamalarını sağlamak ve bu sırada herhangi bir sebeple toz yapmak sureti ile yaralıların daha fazla toz yutmamalarına dikkat etmek,
- Kurtarma faaliyetini düzenli çalışarak çabuklaştırmaktır. (Enkazın temizlenmesiyle kurtarılabilecekleri bir an evvel kurtarmak.)

Enkaz arasında yaralı kurtarmada ekip kumandanının rolü çok büyüktür. Bu durumlarda elde mevcut personel, kurtarılabilecek yaralı sayısı, kaldırılacak enkazın giriş yerlerinde emniyet, bütün bu hususların planlanması ve etkili bir kurtarma faaliyetinin başlatılması, kısa zamanda kurtarmanın sonuçlandırılması ekip komutanının yönetimine ve becerisine bağlıdır.

Kurtarma faaliyetleri bazen radyoaktif serpinti altında yapılacaktır. Bu sırada kurtarma personelinin aldıkları radyasyon dozu devamlı kontrol edilir. Kurtarma yapılan mahallerdeki yaralıların aldıkları doz miktarı savaş dozu seviyesine yükselinceye kadar kurtarma çalışmalarının artık bir fayda temin etmeyeceğine üst makamlardan emir verilirse ancak o zaman çalışmalar durdurulabilir.

Enkaz Hangi Durumda Temizlenir:

Enkaz altında ve arasında kalan yaralıların miktarları belli değilse, bu yaralıların sıkışıp kaldığı bölge geniş bir saha ise daha rahat çalışmak için bir kısım enkazın temizlenmesi gerekir.

Temizlenecek enkaz ile bir başka yerde yeniden bir enkaz meydana getirilmemelidir. Başka bir anlatım ile kaldırılan enkaz, o bölgede iskan işi devam edecekse gelişigüzel atılmamalı ve tasnif edilerek yığınlar yapılmalıdır. Karışık yapılmamalıdır. Enkaz elle veya hasar sırasında elde edilen kaplar ile temizlenir. Bu kaplar binaların civarında bulunan çöp kapları veya buna benzer kaplar ile civardan elde edilen tahta parçalarıdır. Enkaz, elde veya meydana getirilen bu kap ve teskerelerle taşınır.

Bazen enkaz elden ele verilmek suretiyle engeller üzerinden kaldırılması icap edecektir.

Bu takdirde kurtarılacak engel üzerinde karşı karşıya çift sıra bir zincir teşkil ederek kaldırılacak enkaz elden ele geçirilerek kaldırılır.

Bazı durumlarda bütün bir sahanın enkazının kaldırılması mümkün olmaz veya pratik değildir. Bu durumlarda enkazın altından dehliz açılarak, dehlizin enkazı temizlenir ve böylece yaralıya yaklaşılmış olur. Bu şekilde açılacak dehlizlerin emniyetli olması gerekir.

Enkaz kaldırılırken ele eldiven takılır ve kurtarma personeline gerekli kazma, kürek, küskü vs. gibi ek malzeme verilir.

Enkaz temizlenirken mecbur kalınmadıkça enkazın üzerinden yürünmemelidir. Şayet yürümek gerekli ise bu enkazın altında yaşayan bin yaralının bulunduğu kabul edilerek, dikkatsizliklere neden olup yeniden çökmelere, yıkılmalara sebebiyet vermemelidir.

9- ÜST KATLARDAN KURTARMA :

Hasara uğramış binaların sağlam kalmış üst katlarındaki yaralıların kurtarılması güçtür. Yaralıların bulunması, çevredeki tehlikeler ve alınacak emniyet tedbirlerinden sonra, kurtarılacak binanın hangi yönünden ve hangi usulle kurtarılacağına karar vermek lazımdır. Ancak bundan sonra kurtarma usullerinden birisi uygulanır ve mahsur kalmış kimseler kurtarılır.

Böyle durumlarda aşağıda sayılan normal metotlardan birisini uygulama yolları aranır.

Kurtarmada uygulanacak metotlar:

a. Normal Metot:

- İki noktadan askıya alma metodu,
- Dört noktadan askıya alma metodu,

b. Palanga Makarası İle İndirme:

- Bina içinde kattan kata,
- Bina dışından kurtarma,

c. Merdiven İle İndirme:

10- ALT KATLARDAN KURTARMA:

Bir kısım yapı tarzları hariç hemen hemen bütün binaların bir bodrum veya zemin katı vardır. Bu yerler binaların toprak seviyesinin altında kalan kısımlarıdır.

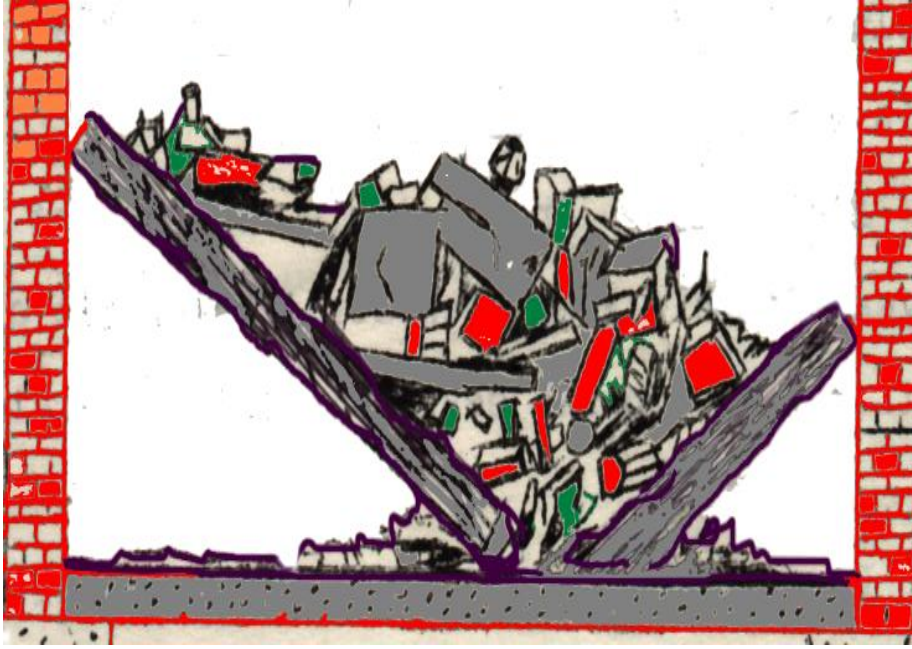
Eski yapılarda alt katlara iniş genellikle küçük bir merdivenle olur. Bu giriş yeri binanın çoğunlukla üst katlara çıkan merdivenin altına isabet eder.

Blok halinde inşa edilmiş evlerin üst katlarına iniş toprak seviyesinden alt kata inen merdivenler ile olur. Bu binaların zemin katları yine toprak seviyesindeki pencerelerden hava ve ışık alırlar.

Bir çok katlı daha büyük yapıların alt katlarına giriş binanın bir kaç metre açığındaki kömür konulacak girişlerden yapılabilir.

Kurtarma personelinin yaşadığı çevredeki yapı tarzlarını çok iyi etüt etmesi lazımdır. Zira bütün bu alt katlar gerektiğinde sığınak haline getirilecek ve buralardan yaralı kurtarılacaktır.

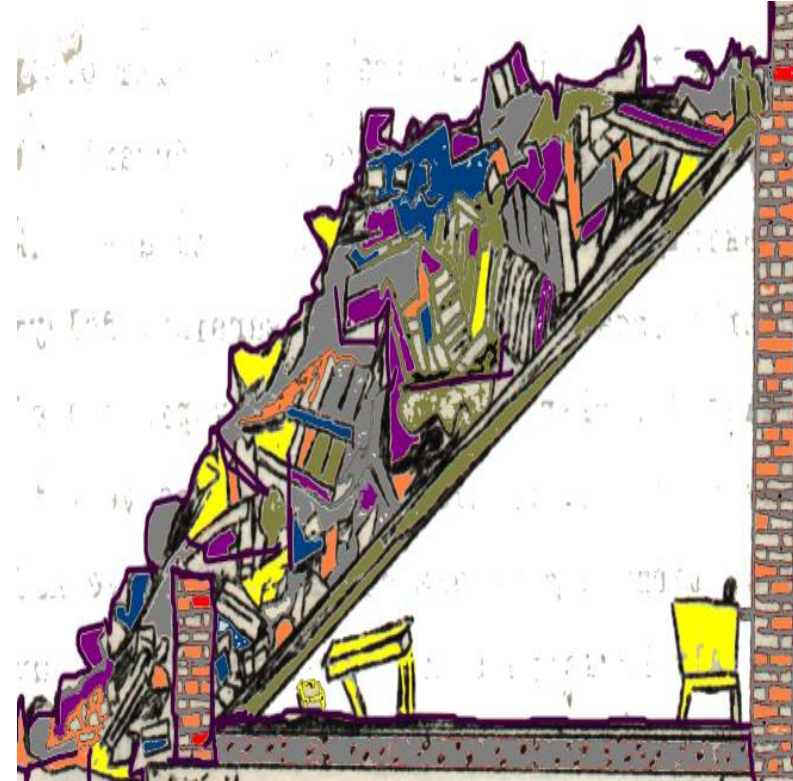
Üzerine yığılan enkaz sebebiyle (fazla ağırlık) alt kat tavanları aşağıdaki şekillerde yıkılırlar.



(1) “V” Şeklinde Çökme: Ağırlık sebebiyle tavanın ortasındaki kirişler kırılır ve çökme “V” şeklinde olur.

(2) Ağırlık tavanın bir kenarına fazla yığılır. Bu defa tavan bu kenardan kopar. Kopmuş kenar düşer ve kopmayan kenarda aralıklar, boşluklar meydana gelir.

Kurtarma yapılacak binaların yıkılma tarzlarını incelemek kurtarma personelinin görevidir. Kurtarma sırasında bölmeden bölmeye geçerek meydana gelen bu boşluklardan can kurtarma yapılacaktır.



b. Alt Katlarda Keşif: Alt katlardan kurtarma faaliyetinde ilk önce akla gelen iş bu katlarda iniş ve giriş yerleridir. Bu yerlerin bulunmasında aşağıdaki hususlar göz önünde bulundurulmalıdır.

- Alt kata giriş yerinin açıklığı,
- Bu yerlerin sıkışık zamanlarda baca, kömürlük veya başka çıkış yeri var mıdır,
- Bitişik alt katın duvarının kalınlığı buradan delinerek istenilen yere geçiş imkanı, delme usulüyle alt kata geçilmek istendiği takdirde karşı tarafta enkaz yığını ile karşılaşmak olasılığı var mıdır,
- Temizlenmesi gerekli enkazın temizlenmesi için durum uygun mudur,

Tamamı çökmüş alt katlara girişte mutlaka giriş yerinin emniyete alınması, desteklenmesi gerekir.

c. Rampalar: Bazen alt katlardan kurtarma yapmadan önce kat duvarlarına rampa yapılır. Bundan sonra alt kat duvarı delinerek iç bölmelere geçilerek aralıklarda mahzur kalmış yaralılar kurtarılır. Yapılan dehlizler ister kazılmak suretiyle isterse enkaz arasında olsun daima bu yerler destek ve takviye yapılarak emniyete alınır.

Alt katlardan kurtarma sırasında bu katlara su baskınının önlenmesi gerekir. Taarruzun çeşitli etkileriyle su boruları kesilir, çatlar buralardan sızan sular hem yıkılmaya yüz tutmuş duvarların bir an önce yıkılmasını sağlar ve kurtarıcıların emniyetle çalışmasını önler hem de mahsur kalan yaralıların suda boğulma olasılığını doğurur. Bu bakımdan kurtarmaya başlamadan önce bu tehlikenin mutlaka ortadan kaldırılması gerekir.

Zemin katın kenardan bodrum kata çökmesi ile hem zemin kata hem de muhtemelen çöken tarafın karşı tarafında olmak üzere bodrum katta da aynı şekilde bir çökmeye sebep olur.

Kurtarma sırasında bu hususun bilinmesiyle doğru yerlerden duvarın delinmesi, dehlizlerin açılması ve yaralılara kısa yoldan fazla zaman veya büyük emek sarf etmeden ulaşılması mümkün olur.

d. Duvarların Delinmesi:

(1) **Tuğla Duvarlar:** Bir duvarın delinmesinde kural olarak önce küçük bir deliğin açılmasıyla işe başlanır. Bundan sonra açılan küçük deliğin istenilen büyüklükte büyütülmesi şeklinde iş sonuçlanır. Hiç bir zaman arzu edilen büyüklükteki bir deliği açmaya kalkılmamalıdır.

Tuğla duvarlar harç ile örüldüklerinden kolaydır. Bu duvarların delinmesinde ilk önce bir tuğlanın etrafındaki harç dökülür, böylelikle serbest kalan tuğla çıkarılır. Bundan sonra tuğla duvarın diğer tuğlaları çıkartılmak suretiyle istenilen giriş yeri açılır, bu giriş yerleri "V" şeklinde açılmalıdır. Eğer yıkılmaya yüz tutmuş durumu var ise duvara takviye (Beton veya kalas) konulur, bundan sonra yine delik istenilen büyüklükte açılır.

Tuğla duvarlar genellikle kireçle veya çimento harcı ile yapılmış duvarlardır. Bunları bir bakışta anlamak mümkündür. Kireçli harçla olanların enkazı, tek tek dökülmüş ve parçalanmış tuğlalardır.

Çimento harcı ile yapılan duvarlar blok halinde ve tuğlalar parçalanmış olarak yıkılmıştır.

Kireçli harç elde kolay parçalanabilir, çimento harcı elde ovalamakla parçalanmaz.

(2) **Taş Duvarlar:** Muhtelif büyüklükteki taşların yine harç ile örülmesiyle meydana getirilmiştir.

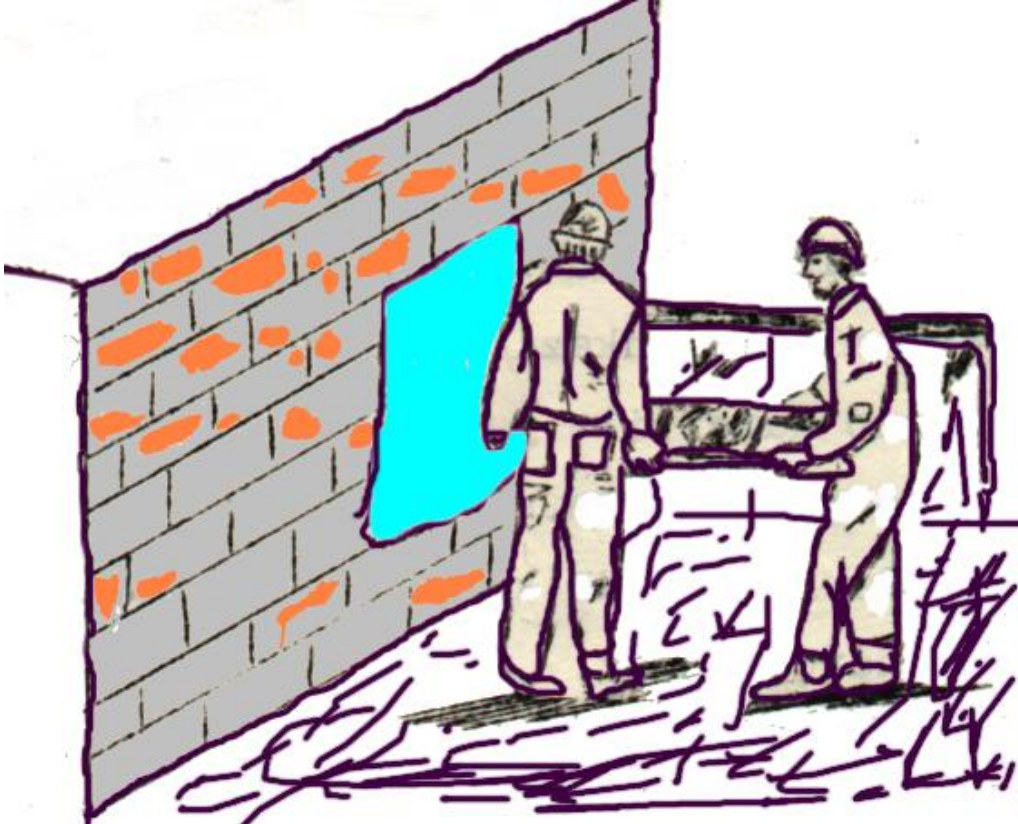
Bu tarz duvarları delmek için önce küçük bir taş çıkartılır, bundan sonra meydana gelen delik büyütülür.

(3) **Beton Duvarlar:** Beton duvarlar sağlam oldukları için delinmeleri güçtür. Bu çeşit duvarları delmek hem uzun zaman ister hem de delen için çalışılması güçtür. (Beton serttir, delici olarak kullanılan kalem işlemez, elleri harap eder.) Beton duvarlarda büyük darbeler ile delinme yapılacağından her türlü yıkımalara karşı emniyet tedbirleri almak gerekir.



e. Kurtarma Şekilleri: Bodrum katlarında mahsur kalmışları kurtarma faaliyetlerinde bodrumlara giriş için açılan dehliz ve deliklerden yararlanılması öncelikle düşünülmesi gereken husustur. Dehliz ve deliklerden yapılan kurtarmada, bulunan kazazede baygın veya yaralı ise sedyeye sarılıp bağlandıktan sonra sedye açılan delikten dışarıya çıkartılır. Bu ameliyede en az iki kurtarıcı bulunmalıdır. Bu kurtarıcılardan bir tanesi bina içinde diğeri ise dışındadır, 4 kurtarıcı mevcutsa bina içindeki ve dışındaki personel ikişer kişi olarak dengelenir.

Bodrum katına ulaşıldıktan sonra şayet yaralının yukarı katlara çıkartılması için bir boşluk (Asansör boşluğu, çökmüş merdiven boşluğu vs.) mevcut ise Palanga makinası ile tek nokta, 12 metrelik halat ile iki nokta veya dört nokta) usullerinden birisi uygulanır.



11- ULAŞILAN YARALILARIN DEĞERLENDİRİLMESİ

- Bilmiyorsan dokunma ve bilen birisinden yardım iste.
- Yaralının/Hastanın ve kurtarıcının emniyeti garanti altına alınıp, olay yeri “güvenli” hale getirilmeli,
- İlkyardımın A.B.C. si uygulanmalı, Yaralının/Hastanın hava yolu açılmalı, solunumun varlığından emin olmalı ve gözle görülür kanama durdurulmalıdır.
- Yaralının/hastanın hayati tehlikede olduğu ender durum dışında hastaneye yaralının/hastanın nakli düzenli ve telaşsız olmalıdır. Bu işlerden herhangi biri aksarsa yaralı/hasta ve kurtarıcılarında rahatsızlık verilmesi ve ek yaralanmalara yol açması söz konusu olabilir.
- Taşıma planı yapılırken ana hedeflerden biri yaralının/hastanın bulunduğu yerden sedyeye naklini gerçekleştirdikten sonra, daha fazla hareket etmesini engellemektir.
- En önemlisi de yaralının/hastanın mevcut durumunun daha kötüye gitmesini engellemektir.
- Yaralının/hastanın ayrımı konusunda öncelikli olarak hastaneye yetiştirildiğinde yaşama ihtimali en yüksek olandan başlanmalıdır.

- Yaralının/hastanın ilkyardıminın yerinde yapılıp yapılmayacağına bakılmalıdır.
- Sıkışmış durumdaki yaralılar/hastalar için öncelikle yerinde ilkyardım yapılarak zaman kazanılmalıdır.
- Ağır eziklerde yaralıyı/hastayı Crush sedromundan (Crush sedromu ağır ezilmelerde hücre yıkımı neticesinde açığa çıkan potasyum ve protein kana karışarak vücuda yayılması neticesinde kan basıncını düşürür, böbrek harabiyetine sebep olur. Bunun neticesinde yaralı şoka girerek aniden ölür.) kaybetmemek için sıkışan uzva (kol ve bacak) tansiyon aleti ile turnike tatbik etmeli ve hastaneye kadar hiçbir şekilde açılmamalıdır.
- Turnike tatbik edildiğinde o uzvu kaybetmek göze alınmış olmalıdır.
- Diğer kanamalar için turnike tatbik etmek yerine basınçlı tampon tercih edilmelidir.
- Crush sedromunu gidermek için serum ve idrar sondası takılmalıdır. (doktor tarafından)
- Yaralıya ağız yoluyla hiçbir şey yedirilip içirilmemelidir. (Crush sedromu söz konusu ise) ancak nemli bezle dudakları ıslatılmalıdır.

12- ARANAN VE KURTARMA YAPILAN BİNALARIN İŞARETLENMESİ:

Binalar arandıktan sonra arayan ekip tarafından mutlaka işaretlenmelidir. Çünkü;

- Yetkili bir ekip tarafından aranan bina işaretlenmişse ondan sonra bu bölgeye gelen sivil savunma servisleri aynı binayı yeniden aramazlar. Böylelikle zamandan kazanılmış olur. Bunun yerine başka tarafta yeni bir göreve başlamış olur.
- İşaretleme ile yalnız yaralının arandığı anlaşılmaz, aynı zamanda binanın tehlikeli olup olmadığı da işaretlemeyle anlaşılır. Böylelikle olması muhtemel tehlikeler önlenmiş olur.
- Aranmış ve işaretlenmiş binaların kim tarafından arandığı ve işaretlendiğini de öğrenmek mümkündür.

Uluslararası Bina İşaretleme Sistemi

■ Arama – Kurtarma İşlemi GÖNÜLLÜ EKİPLER tarafından yapılmışsa karenin etrafına daire çizilmez.

Bina / Tehlikeler Bilgisi

Çıkarılan
Canlı
Sayısı

N/G

G=Gir

N=Girme

EKİP ADI

Giriş Tarihi/Saati

Çıkış Tarihi/Saati

Çıkarılan
Ölü
Sayısı

Belirsizlerin Sayısı (?)
Diğer Kazazedelerin Yeri ve
Sayısı

Uluslararası Bina İşaretleme Sistemi

ÖRNEK

Gaz Kaçağı

N/G

TAG

7Mart/16:45

7Mart/17:08

5
Canlı

1
Ölü

3?
enkaz altında ölü
1 kişi

- Arama –Kurtarma işlemi PROFESYONEL EKİPLERCE tamamlandıktan sonra karenin etrafına büyük bir daire çizilir.

13- ÖLÜLERE YAPILACAK İŞLEM VE DEĞERLİ EŞYALARIN KORUNMASI:

Kurtarma ekibinin 2 nci derece görevlerinden birisi de kurtarma sırasında yıkıntı altında ve arasında yada diğer yerlerde bulunduğu ölülerin toplanması, etiketlenmesi ve gömme yerlerine görevlerinin el verdiği ölçüde taşınması işidir.



a. Bu İşler Yapılırken Dikkat Edilecek Noktalar:

- Ölü olduğuna kesin karar verilmeyen cesetlere ölü değilmişçesine işlem yapılır.
- Bir kimsenin ölü olup olmadığına ancak doktor karar verebilir.
- Doktor olmadığı zamanlarda kesin olaylarda kurtarma ekip komutanı sorumluluğu üzerine alarak bu kimsenin ölmüş olduğuna karar verebilir.
- Şüpheli olaylarda bu durumdaki kimseler ilkyardım ve ambulans servisine teslim edilir.
- Cesetler kurtarma sırasında sağlam kalmış bir binada toplattırılır ve üzerleri örtülür.
- Cesetlerin açıkta, yol kenarında, çalışma sahasında bırakılması doğru değildir.
- Ölümlere gerekli saygı gösterilmeli, eşya gibi bir yerden bir yere taşınırken atılmamalı, sürüklenmemeli.
- Parçalanmış cesetlerin uzuvları mümkünse bir sandık veya buna benzer madeni, mukavva kutularda bir araya konmalıdır.
- Cesetlerin toplanması, bir yerden diğer bir yere taşınması sırasında kurtarma personeli lastik eldivenlerini takmalı ağız ve burunlarına koku vs. geçirmeyecek çözeltiliye batırılmış bez, mendil takmalıdır.

b. Cesetlerin Etiketlenmesi:

- Cesetler toplanır toplanmaz derhal etiketlenmelidir. Bu amaç için “Standart Ölü Etiketi” kullanılır.
- Etiketin basılı olan yüzü elde edilebilen bilgilerle doldurulur. (Cesedin belirlenmişse kim, nerede bulunduğu hangi saatte ve bulan ekibin adı vs.)
- Etiketin arka tarafına (diğer yüzüne)
- Ceset kalıcı bir gaz ile bulaşık ise “**K.G.**”
- Sinir gazı veya uçucu bir gaz ile zehirlenmiş ise “**XX**”
- Radyasyon ile zehirlenmiş ise “**R**” harfi ile işaretlenir.

Cesedin üzerine ilıřtirilecek etiketlere bunlar ilřaretlenmekle beraber cesedin alnına da sabit kalemle aynı ilřaretler yazılır.

c. G6mme İřlemleri: H6k6met doktorluęu ve belediyeler (ř6pheli durumlarda emniyet ve savcılık makamlarıyla iřbirlięi yaparak) 6l6lerin g6m6lmesinden birinci derecede sorumlu makamlardır.

Sivil savunma servislerinin 6l6lerin g6m6lmesinde doęrudan g6revleri yoktur. Ancak, artacak hizmeti karřılamak bakımından yardımcı olmaları gereklidir.

- 6l6ler iin toplu halde veya m6mk6n olduęu takdirde tek 6l6 g6mme (mezar) yerleri ayrılır.
- Toplu 6l6 g6mme yerlerinin seilmesi, teknik ve ok 6nemli bir konudur.

Bu gibi yerlerin seilmesinde řu noktalara dikkat edilmelidir:

- Toplu halde g6m6lenlerin ka kiři oldukları kimlikleri ve ne zaman g6m6ld6kleri bir tutanakla tespit edilmeli ve bu yere eřitli doęal etkilerden (sel, yaęmur, fırtına) dan zarar g6rmeyecek řekilde mutlaka bir iřaret konulmalıdır.
- řehrin yeraltı su kaynakları b6lgeleri g6mme yeri olarak seilmemelidir.

•Gömme işi mükemmel olmalı, sonradan türeyecek vahşi köpekler tarafından cesetlerin meydana çıkarılmasına fırsat bırakılmamalıdır.

•Gömme yerleri seçilirken toprağın sert zeminli olmasına özellikle dikkat edilmelidir. Yumuşak zeminlere cesetler gömülürken sonradan cesetlerin kokmasıyla çıkacak gazların bu gibi yerlerde delikler, menfezler açarak çöküntüler yapabileceği düşünülmelidir.

•Bu bölgeye çürümeyi çabuklaştırmak için uzun ve derin köklü bitkiler dikilmelidir.

•Bölgenin hakim rüzgarları doğrultusu da bir tedbir olarak göz önünde bulundurulmalıdır.

Bütün bu hizmetler yukarıda da açıklandığı gibi doğrudan doğruya bir sivil savunma hizmeti olmadığı halde, bölgede yaşayan insanların ve canlıların sağlığı ile çok yakın ilgisi bulunması dolayısıyla vilayet ve belediye sağlık teşkilatının sorumluluğu altında sivil savunma servisinin de yardımları ile hizmetin yürütülmesi gereği ortaya çıkmaktadır.

d. Değerli Eşyaların Korunması:

- Kurtarma sırasında kurtarma servisi personeli değerli eşyalar bulacaktır.
- Bu eşyaların bu sırada türeyecek fırsat düşkünü kimselerin ve soyguncuların eline geçmemesi için bölgede çalışan diğer sivil savunma personeli, polis varsa ordu mensupları ile birlikte emniyet altına alınır, bir tutanakla tespit edilir.
- Kurtarma servisi personeli tarafından bulunmuş kıymetler ekip komutanına teslim edilir. Ekip komutanları kıymetli eşyaları daha sonra kılavuz karargahına veya polis merkezine teslim eder, karşılığında makbuz teslim alır.